



1. 圖<4>表示什麼? 答案:C
 A. 合并道路 B. 靠右行车 C. 停車標志 D. 學校平交道
2. 圖<14>表示什麼? 答案:A
 A. 前面有山坡 B. 靠右行车 C. 學校平交道 D. 單行路出口
3. 圖<12>表示什麼? 答案:D
 A. 合并道路 B. 靠右平行 C. 火車平交道 D. 錯入單程路出口
4. 圖<8>表示什麼? 答案:B
 A. 停車標志 B. 靠右行车 C. 前路收窄 D. 學校平交道
5. 圖<7>表示什麼? 答案:D
 A. 讓路標志 B. 靠右行车 C. 火車平交道 D. 學校平交道
6. 圖<3>表示什麼? 答案:A
 A. 合并道路 B. 停車標志 C. 前面有山坡 D. 前面路窄
7. 圖<5>表示什麼? 答案:B
 A. 合并道路 B. 火車平交道 C. 單行路出口 D. 靠右行车
8. 圖<1>表示什麼? 答案:D
 A. 靠右平行 B. 前面有山坡 C. 單行道出口 D. 前面彎路及窄路

9.圖<9>表示什麼? 答案:C

A.合并道路 B.停車標誌 C.讓路標誌 D.學校平交道

10.汽車和單車(自行車)有什麼不同? 答案:C

A.汽車要加汽油 B.自行車祇有兩個車輪 C.汽車必須有保險 D.汽車行左,自行車行右

11.若駕駛時突然爆駛,應該如何? 答案:B

A.立即停車看 B.立即穩定駛盤 C.按喇叭 D.打上指揮燈

12.讓路標誌表示什麼意思? 答案:C

A.依照正常速度前進,但要察看兩旁道路情況 B.完全停止車子
C.減低速度,必要時準備停止車子 D.祇對負有緊急任務的車輛讓路

13.停止標誌表示什麼? 答案:D

A.祇在交叉路口(Intersection)有車輛時方停止 B.車子完全停止(Full stop)至少要等候一分鐘
C.對方有車來時方停止 D.完全停止,如果沒有危險時再行前進

14.當高速公路入口綫很短時進入交通行列最安全的方法是: 答案:C

A.逐漸加速,以使其他來車看見你 B.利用公路左綫,以達車行速度
C.等候較長的交通間隔,再立刻加速進入 D.盡量利用入口加速道以達公路速度

15.那種車禍,你必須向公路局報告? 答案:B

A.有人受傷 B.有人受傷或者死亡 C.有人死亡 D.有財物損失,不論它的價值是多少

16.在紐約如有一輛校車停在路邊上下學童車的紅燈閃爍發亮,這是表示什麼? 答案:A

A.你不行從任何方向超車 B.如果路上沒有學童,可以超車
C.如果你和校車同在一條車路上面,可以超車 D.如果中間隔有一條安全小島可以超車

17.當駕駛時,聽見救護車警報聲音,應? 答案:D

A.減低車速,但在你看見救護車之前不用停車 B.一直開車,直到你看見救護車為止
C.加速并在下一交叉路口轉彎 D.將車開到路邊,直到確定救護車,不在你的所行街道上為止

18.”慢行車輛”標志如何? 答案:C

- A.四方紅色 B.圓形綠色 C.三角形橙色 D.菱形黃色

19.公路中央有條白色斷綫,表示什麼? 答案:C

- A.祇有你的車子轉入交叉路口時方可超過此綫 B.祇有你超過他人車子時方可超過此綫
C.如果不妨害交通,你可超過此綫 D.祇有你的車子轉入車場出入口(Drive way)或小巷時方可超過此綫

20.長方形的標志是表示? 答案:C

- A.停車標志 B.火車平交通標志 C.速度限制或不準泊車標志
D.學校平交通標志

21.有一輛校車停在路旁,司機揮手讓你前進,你該如何? 答案:D

- A.暫停,等校車開走後再行前進 B.如果校車尾燈停止閃爍,再行前進
C.警察指揮你走時,再行前進 D.小心駕駛前進

22.如果你要在一條狹窄街道調頭,第一步應該如何? 答案:C

- A.先打右轉訊號,車子再開到馬路右邊 B.用方向燈打一左轉訊號
C.車子緊靠馬路右邊,用手打一停止訊號再行停止 D.看下鏡子,然後左轉開向對面路邊

23.你將車子靠右停在一條沒有邊石,向下傾斜的道路上,在離開以前,應該如何? 答案:A

- A.將前輪轉向右邊,再用煞車刹住 B.將前輪轉向左邊,再用煞車刹住
C.前輪和路肩平行,用低排擋 D.右輪壓在路肩上,再行煞車刹住

24.”目的地”標志是什麼顏色? 答案:C

- A.黃黑色 B.紅白色 C.綠白色 D.黑白色

25.高速公路和普通公路主要不同之處何在? 答案:B

- A.摩托車祇能在高速公路最右端行駛 B.高速公路上汽車駛行的速度較高
C.貨車不能在高速公路上行駛 D.高速公路上的車輛較多

26.下述四種標志或人員,你最應該服從的是誰? 答案:C

- A.閃爍的紅燈 B.停止標志 C.交通警察 D.固定的紅燈

- 27.當你開車到交叉路口”橫斷步道”(CROsswalk)前面,那裏豎有”停止”標志,你該如何? 答案:A
A.停在橫斷步道前面 B.祇在橫斷步道上有人時方才停止 C.停在橫斷步道上 D.停在橫斷步道後面
- 28.即使是暫時停止,也在禁止之列的? 答案:A
A.在公路橋梁上面 B.在車輛進出口 C.火車平交道五十尺以內 D.消防栓前面
- 29.什麼時候你才有”路權”? 答案:C
A.你從一條私人車路倒車出來 B.你從停車場開車出來 C.你已經在交通網道中 D.你正要開進交叉路口
- 30.當你的汽車右輪開上路邊軟地時,如何開回公路來? 答案:B
A.停止加油,並且將方向盤輕輕的向左轉 B.將方向盤盡量向左轉,然後輕向右轉
C.踩穩剎車,將車停住 D.踩穩剎車,並將方向盤稍稍向左轉
- 31.你平行倒車進入兩車之間,以後應該如何? 答案:B
A.盡可能將車向前移動 B.前輪擺直,前後兩車之間留些空地
C.倒車差不多碰到後面的車子 D.將前輪轉向道路
- 32.你在超車前,必須算準時間和速度,如果你要回到原來的車路,你必須離開這輛車子多遠? 答案:D
A.150 B.100 C.50 D.200
- 33.車前燈大概可以照亮道路多少呎? 答案:C
A.450 B.750 C.350 D.250
- 34.在公路上,指示駕駛人員進入適當路線轉彎,是那種設備? 答案:D
A.閃爍紅燈 B.路旁白色邊線 C.閃爍黃燈 D.路上油漆白色箭頭
- 35.為什麼要公告”最低速度限制”? 答案:B
A.顯示道路狀況 B.車輛行能順利進行 C.測驗交通標志 D.增進行人安全
- 36.當你剎車時,車子向一邊傾斜,原因是什麼? 答案:D
A.輪軸彎曲 B.駕駛機件陳舊 C.輪胎花紋磨光 D.剎車需要修理

37.從高速公路轉入普通公路,你該如何? 答案:B

- A.減低速度,以達到限定的速度 B.看下速度表,調整到較慢的速度
C.在加油站停車,檢查你的汽油,機油和輪胎 D.你的車和他車之間保持普通兩倍的距離

38.你在消防栓旁邊停車,規定最少距離是多少? 答案:A

- A.15呎 B.9呎 C.12呎 D.6呎

39.在交叉路口有一紅燈一綠色箭頭的交通燈號,此表示什麼? 答案:C

- A.等見綠燈,再向任何方向前進 B.完全停止,然後向箭頭所指方向前進
C.向箭頭所指方向小心前進 D.等見綠燈,再向箭頭所指方向前進

40.高速公路的”加速小道”有什麼作用? 答案:B

- A.供貨車開入高速公路前試驗剎車之用 B.供駕駛人員進入高速公路前加快速度之用
C.供駕駛人員超過慢速車輛之用 D.供過路客人搭乘便車之用

41.何處禁止停車? 答案:C

- A.房屋入口場所 B.單行街道 C.橫斷步道 D.學校附近100呎

42.交叉路口有一紅燈閃爍,你該如何? 答案:C

- A.祇在交叉路口有車輛時方才停車 B.祇在交叉路口有車輛進來時方才停止
C.完全停止,等交叉路口車輛走完時再行前進 D.減速,小心前進通過交叉路口

43.盲人在何種情況之下有”路權”? 答案:C

- A.穿着淺色衣服 B.由旁人扶着 C.使用白色拐杖,或牽着引路的狗
D.戴着全黑眼鏡

44.你的車在高速公路上忽然停止不動,你最好怎麼辦? 答案:A

- A.設法將車子推出道路 B.讓車子停在路中,叫一輛拖車來 C.離開你的車子,走到安全場所
D.等警察來幫你推車

45.你有”行路優先權”此意為何? 答案:B

- A.你可一直前進,但不得轉彎 B.如果沒有危險,你有權先走 C.你可一直前進,或隨意轉彎
D.你沒有小心留意的義務

46.下面那一條是”防衛駕駛”的原則? 答案:B

- A.兩眼直視前面的道路 B.四周察看,周圍有無事故發生
C.保持自信,在任何情況之下,你都能够避免危險發生 D.希望其他駕駛人員原諒你造成的錯誤

47.行人何時享有”路權”? 答案:A

- A.附近沒有交通標志而通過橫斷步道時 B.附近沒有交通標志而通過道路任何部分時
C.當紅燈亮而通過橫斷步道時 D.交通標志可以通行,但能過道路任何部份時

48.有他車超越你的車子,這時你該如何? 答案:D

- A.保持正常的速度 B.加速前進 C.和他車相同速度前進 D.速度稍慢

49.你的車子民經開始在冰凍的道路上滑動時,你該如何? 答案:A

- A.朝車尾滑動的方向轉動方向盤駕駛,不要剎車 B.輕輕用腳在剎車板上踏幾下
C.用勁握牢方向盤,立刻剎車 D.輕輕駛離冰凍路面,不要剎車

50.在一條街道或公路上面,前後有車來往,如果你向左轉彎,則該如何? 答案:B

- A.在道路中綫上前進 B.車子左輪緊靠道路中綫 C.盡量靠向道路右邊 D.車子右輪緊靠道路中綫

51.道路右邊有條白綫向左前方斜伸,表示什麼? 答案:D

- A.你快駛近交叉路口 B.道路逐漸寬廣 C.前面正在築路 D.道路逐漸狹窄

52.你想將車倒出車道,如果附近有小孩玩耍,應該如何? 答案:B

- A.按喇叭以警告小孩 B.走到車後察看,車道上面確無小孩 C.告訴小孩走開 D.加速開動機器,警告小孩

53.你如何準備右轉彎? 答案:D

- A.盡量從道路左邊開如轉彎 B.通過交叉路口以後開始轉彎 C.從道路中綫開始轉彎 D.盡量從道路右邊開始轉彎

54.你在什麼時候絕對不行超車? 答案:B

- A.在他車右轉彎時 B.在他車停在橫斷步道前面讓行人先走時
C.在他車開進私人車道時 D.在他車左轉彎時

- 55.你將車停在右邊道路.這條道路有邊石在 (curb), 而且向上傾斜, 你在離開車子以前應該如何? 答案:D
A.前輪和邊石并行,再加剎車 B.前輪和邊石并行 C.前輪向右再加剎車 D.前輪向左再加停車剎車
- 56.你在經過失事現場時,應該如何? 答案:C
A.加快行駛,到附近電話亭打電話報告車禍 B.慢行,因而可以看清楚全部失事情形
C.如果已有他人在場協助,照常行駛 D.在現場停車前往協助
- 57.黃色閃爍燈表示什麼? 答案:A
A.小心前進 B.完全停止 C.行人通過 D.合并車道
- 58.你在私人車道開進大道時,應該如何? 答案:A
A.讓大道上所有車子先走 B.車子部分停在大路上面,引起其他車輛的注意
C.加快速度在大路上面,配合其他車輛的速度 D.不問大路上有無車輛,完全停止
- 59.你在濃霧中行駛,應該如何? 答案:C
A.打開車前高射燈光 B.祇用停車燈燈光 C.打開車前低燈燈光
D.緊靠中央路綫行走
- 60.你以每小時40裏的速度行駛,和前車應該保持多少車身的距離?
答案:C
A.至少五個車身的距離 B.至少三個車身的距離 C.至少四個車身的距離
D.至少六個車身的距離
- 61.車子停在路邊,規定離開邊石最多不得超過多少英尺? 答案:B
A.18呎 B.12呎 C.15呎 D.6呎
- 62.你在何時能超過雙重黃色直綫? 答案:A
A.出入私人車道或小巷時 B.超過一輛慢速度的農場用車 C.超過一輛慢速度的貨車
D.如果情況許可,可以超過任何車輛
- 63.你在轉彎前,應該如何? 答案:B
A.在轉彎前兩個車身距離時使用訊號燈 B.周圍看看,如果沒有危險再行轉彎
C.按喇叭,第交叉路口沒車輛時再行轉彎 D.保持正常速度前進

- 64.慢車車輛<如農場拖車>的司機規定如何駕駛? 答案:D
A.如果無危險,揮手示意其他車輛先行 B.懸掛一塊橘紅色的牌子,上寫”慢行車輛”
C.盡可能在路肩上行駛 D.遵守一切交通規則
- 65.”停止標志是什麼顏色? 答案:B
A.黑色黃字 B.紅底白字 C.黃底黑字 D.綠底白字
- 66.負有緊急的車輛因公務在路上行駛時,那幾種車輛必須讓路? 答案:D
A.祇限客車一種 B.所有車輛,但校車除外 C.祇限客車和貨車兩種
D.所有車輛
- 67.如果道路上面并未設置”行人道”,則行人應該如何行走? 答案:C
A.在車輛較少的一邊行走 B.在和車輛同方向的一邊行走 C.在和車輛相反方向的一邊行走 D.在道路的右邊行走
- 68.你在何時該讓對面來的車輛先走? 答案:A
A.左轉彎時 B.右轉彎時 C.已經在交叉路口內 D.已經在車輛行列中間
- 69.”不準停車”<no stopping=” ”>的標志,意義為何? 答案:B
A.你祇能上客或下客 B.除非是警察人員的命令,你不得停止 C.你祇能上貨或下貨 D.不問任何理由,你都不得停止</no >
- 70.如果道路中間有條黃色直線和一條黃色斷線.這條黃色斷線劃在你的一邊,這時你該如何? 答案:A
A.如果情況許可,可以超綫 B.不問情況如何,不得超過此綫
C.如果是在高速公路上可以超過此綫 D.祇在你行駛近交叉路口時方能超過此綫
- 71.有一條重要駕駛規則,可以適用到所有的緊急情況,這條規則是?
答案:B
A.慢慢放低速度 B.不要緊張 C.第一個反應是最好的反應 D.立刻剎車
- 72.如果不用安全皮帶,受傷的危險程度如何? 答案:D
A.佔9成以上 B.佔三成以上 C.和中第程度下受傷的程度一樣
D.佔五成以上

73.如何使晚間駕車和白天一樣安全? 答案:A

- A.在車頭燈照程內駕車 B.在交叉路口注意其他車輛 C.一直用你的高燈 D.隨時準備立即剎車

74.一般說來,如果交叉路沒有交通控制設備,那一輛車有權先行? 答案:C

- A.正在右轉彎的車子 B.相反方向來的車子 C.在你右邊的車子 D.在你左邊的車子

75.如果你牽涉在一件車禍內,你必須在幾天之內向公路局提出書面報告? 答案:D

- A.48小時以內 B.24小時以內 C.五天以內 D.十天以內

76.在大雪期間”雪季危險街道”標志的意義何在? 答案:B

- A.祇有負有緊急任務的車輛才能在此街道行駛 B.一切車輛需要裝置鏈條或防雪輪胎才能行駛的街道
C.祇有警車可行駛的街道 D.在雪鏟清以前一切車輛不準在此街道行駛

77.在紐約除較高較低的速度別有告示外,最高速度限制為多少? 答案:C

- A.每小時60裏 B.每小時45裏 C.每小時55裏 D.每小時65裏

78.當你駛近交叉路口,交通燈由綠色轉成黃色,你該如何? 答案:A

- A.紅燈快亮了,準備停車 B.在紅燈旁前,加快速度通過交叉路口
C.立刻停止 D.停在交叉路口中間等候綠燈

79.在你轉彎前,離開多少呎就應該打訊號燈? 答案:B

- A.最少二百呎 B.最少一百呎 C.最少三百呎 D.最少五百呎

80.公路中央有條白色單綫,意義如何? 答案:B

- A.祇有在你超車時才能超過此綫 B.如果交通情況許可,你可超越此綫
C.祇有你轉進私人車路,方可超綫 D.在任何時間你都不得超綫

81.當你在交叉路口內,這時綠燈亮着,對面來的車輛很多,如果你想左轉彎,則要如何? 答案:D

- A.一直行駛,到另一個街口轉彎 B.行駛路權 C.停在橫斷步道上,等到車輛走完時再轉彎
D.在交叉路口中央等待,到車輛走完時再轉彎

82.輪胎的花紋深度最少是多少? 答案:C
A.最少3/32寸 B.最少3/10寸 C.最少2/32寸 D.最少1/32寸

83.在晚上,你如何減少對面車輛車燈射來的光度? 答案:B
A.看方向盤的下緣 B.兩眼轉看你的車路近處右邊沿緣 C.戴綫色的眼鏡 D.打開你車前燈的高燈,來反射對方的燈光

84.合并車道意義為何? 答案:C
A.在交叉路口,有另一車路橫切你的車路 B.一條車道的路和兩條車道的路合并
C.兩條車道的路合并成一條車道的路 D.在交叉路口所有的車輛必須向右轉彎

85.一個鑽石圖形的標記表示什麼意思? 答案:D
A.你正行駛近鐵路平交道 B.在橫斷步道前完全停止 C.讓出路權
D.道路常有危險

86.行駛中,剎車板突然下沉,如何應變? 答案:A
A.斷續踩壓剎車,讓它恢復彈性 B.停止駕駛 C.轉至空檔,熄滅引擎
D.用腳尖把剎車板挑起

87.摩托車在夜間行駛應? 答案:B
A.前後裝紅色燈 B.前後裝反光片 C.開車頭燈 D.不必要開燈

88.路滑時應如何停車? 答案:D
A.不用剎車轉用空波 B.不用剎車轉用低波 C.持續緊踏車
D.斷續輕踏剎車,以便順利停車

89.在滑溜路面,應如何駕駛? 答案:A
A.用低波行車,輕踏油門 B.用前進波,輕輕加油 C.緊握方向盤
D.用前進波,加油比平時要多

90.當你行駛抵一交通被阻的交叉路口應當? 答案:B
A.慢慢行駛直到前面交通逐漸向前移動 B.停在交叉路口外,直到你可以通過
C.盡量靠近其他車輛 D.按喇叭,使前面的車,向前開動

91.如果駕駛執照更改地址,應十日之內通知? 答案:B
A.警察局 B.交通局 C.保險公司 D.選舉部

92.在汽車檢查法律下每輛車必需? 答案:C

- A.每二年檢查一次 B.每月檢查一次 C.每一年檢查一次 D.每季檢查一次

93.何時須要戴安全帶? 答案:B

- A.當開長途車時 B.在任何情況下,駕車者和乘客 C.當在高速公路上開車時 D.當有危險時

94.你錯過高速公路出口,應當? 答案:A

- A.開至下一個出口離開此公路 B.在下一個服務站,做U型轉彎
C.在最近的緊急轉彎區,做U型轉彎 D.將車開至路邊,再倒退至公路出口

95.當你想超車時,應當? 答案:A

- A.先打燈號,當安全時再通過 B.盡量靠近前車,以減少超車時間
C.等待其他駕駛者的信號 D.盡快換一車道,以使其他駕駛者看見你

96.駕車安全速度是? 答案:A

- A.視當時的天氣以及路面的情況而定 B.視駕駛者的技術而定
C.標示的限制車速 D.低於標示的限制車速

97.當超車後,何時可以轉回右綫? 答案:D

- A.當打開轉彎燈後 B.看到其他來車的頭燈 C.打開車頭燈後
D.當從倒後鏡中,看見後面汽車的保險杠時

98.當你等在交叉路口中想左轉時,應當? 答案:B

- A.若有車子擋住,則繞其車後而過 B.打燈號,並將車輪打直 C.閃你的車頭燈,以便來車讓你先過
D.打燈號,煤將車輪轉左

99.當你已經由雙向道左轉至單向道,你的車應該? 答案:C

- A.根據交通情況而決定在右綫車道或左綫車道 B.在街道的右綫車道
C.在街道的左綫車道 D.在兩綫車道之間的街道中心

100.在長途駕車時,以何種方法防止困倦? 答案:D

- A.開車時,眼睛不時移動向路邊張望 B.將車速減低,可反應較好
C.將車的收音機打開 D.定時停車休息

新增酒精試題：

- 101.下面那一項有關血液含量的解說是對的？ 答案:D
A.含酒量0.05%或以上表示你的駕駛能力受到傷害 B.血液含酒量即是你的血液中所含酒精的比率 C.血液含酒量為0.10%,即是所謂”醉” D.所有的三條解說都是正確
- 102.如飲一杯12 OZ.的啤酒,血液含酒量是0.02%,需要多長時間才能由你的體內排除? 答案:B
A.五小時 B.一小時 C.五分鐘 D.一天
- 103.酒精對你的駕駛能力有多大的影響? 答案:D
A.減低控制力,但不妨害判斷力 B.飲酒太多,妨害視力 C.反應太快,因而妨害判斷力 D.反應遲鈍,妨害視力及判斷力
- 104.酒醉駕車,該受何種處罰? 答案:D
A.駕駛執照停止使用六十天 B.駕駛執照停止使用三十天
C.駕駛執照停止使用,重新參加考試并得合格 D.駕駛執照吊銷
- 105.身體內負責氧化<排除>酒精的器官是? 答案:D
A.腦部 B.心臟 C.腎臟 D.肝臟
- 106.減低血液含酒量或使酒醉的人清醒,最有效的方法? 答案:C
A.衝冷水浴 B.喝熱茶或咖啡 C.睡覺及長時間休息 D.出外運動呼吸新鮮的空氣
- 107.”呼吸分析器”是用來? 答案:A
A.測量人體內血液中的含酒量的工具 B.使醉昏的人復醒的”人工呼吸器”
C.一種吸食大麻的違法器具 D.上述各點皆不是
- 108.因醉酒引起的交通意外死亡率占? 答案:A
A.50% B.20% C.90% D.30%
- 109.如何可以減慢人體吸收酒精的速率? 答案:B
A.先飲酒,後進食 B.先進食,後飲酒 C.運用”兩秒鐘規則”
D.上述各點都不是
- 110.駕駛能力受”損傷”和”醉”的法律規訂,是根據人體的? 答案:B
A.對酒精的忍受力 B.血液中酒精含量的比率 C.血液中對酒精的容忍量
D.上述各點都不是

111. 赴宴喝酒後,如何保證行車安全? 答案:D

- A. 開車前半小時不喝酒 B. 開車前先喝咖啡 C. 開車前先衝個冷水浴 D. 坐沒飲酒的朋友車回家

112. 一位司機因病服藥應? 答案:A

- A. 在駕車前讀藥物的說明 B. 祇在白天駕駛 C. 改為喝酒 D. 斷續駕駛

113. 下面那一樣在喝酒後不會發生? 答案:C

- A. 你對速度和距離的判斷力不正確 B. 你的反應遲鈍下來 C. 你會鎮靜而集中注意力 D. 你比較不機警敏捷

114. 如果你拒絕接受化學測驗<呼吸或血液>? 答案:C

- A. 你不會因酒醉駕駛而逮捕 B. 則無法找到你醉酒駕駛有罪的證據 C. 你的駕照將被取消 D. 三種說法都不正確

115. 酒精對你的駕駛技術及判斷力有何影響? 答案:B

- A. 對兩者皆無影響 B. 對兩者有壞的影響 C. 對判斷力沒有影響,但影響駕駛技術 D. 對駕駛技術幫助,但影響判斷力

116. 酒精的效力受下列何種因素的影響? 答案:D

- A. 每個人的體重 B. 喝每杯酒之間,休息時間的多少 C. 胃中存留食物的多少 D. 以上三種皆有

117. 血液含酒精量多數取決於你的飲酒量及? 答案:C

- A. 喝酒後你的運動量 B. 你的年紀 C. 你的體重 D. 飲酒前進食的多少

118. 酒精以及藥物同時在你血液中會產生何種後果? 答案:D

- A. 減輕酒精的反應 B. 對駕駛能力不生影響 C. 減輕藥物的反應 D. 增強二者的反應

119. 一杯12 OZ的啤酒,1 OZ的80純度的烈酒,4 OZ 24純度的香檳酒,那一種含酒精量高? 答案:B

- A. 烈酒含酒精量最多 B. 三者一樣多 C. 香檳酒含酒精量最少 D. 啤酒含酒精量最少

120. 烈酒對什麼有影響? 答案:A

- A. 所有以下三種情況 B. 反應的時間 C. 對距離的判斷 D. 對車頭燈照射後的視力恢復

121.醉酒或吃藥後駕駛會有何種後果? 答案:C
A.罰款 B.坐監 C.三者皆會 D.吊銷駕照

122.所謂化學測試是用來測量? 答案:A
A.血液中的含酒量 C.駕駛能力 C.視力 D.反應時間

123.飲醉酒駕車的人是? 答案:A
A.每一個駕駛者的麻煩 B.在紐約州無此問題 C.祇屬警察強制性的問題 D.祇屬於那些喝了酒的人的麻煩

124.那一項對血液含酒量的解說是不正確的? 答案:C
A.判定一個人醉酒并不一定需要做BAC的化學測驗 B.一個人的血液含酒量并不會因體能運動而減低
C.喝酒後,呼吸新鮮空氣,喝咖啡或進食會減低血液中的含酒量 D."呼吸分析器"是用來測驗一個人的血液含酒量

125.飲酒後喝咖啡? 答案:B
A.增加血液含酒量 B.對血液含酒量無影響 C.減少血液含酒量
D.解除酒精的影響力

126.在紐約州,血液含酒量多少視為"醉"? 答案:B
A.0.05% B.0.08% C.0.30% D.0.20%

127.飲酒開車是? 答案:C
A.如果祇飲少許的酒仍安全 B.交通安全的小問題 C.交通安全的最大問題 D.祇是對飲酒駕車者有危險

128.除酒精外,還有什麼藥物會影響你的駕駛能力? 答案:D
A.過敏藥 B.大麻<烟葉> C.傷風藥<涼藥>
D.以上三個皆會

129.喝酒的同時,又吃醫生開方的藥會有什麼反應? 答案:B
A.酒精會幫助藥力治療傷風 B.二者化合會加強酒精的反應
C.沒有反應,因二者不同性質 D.藥物會減低酒精的反應

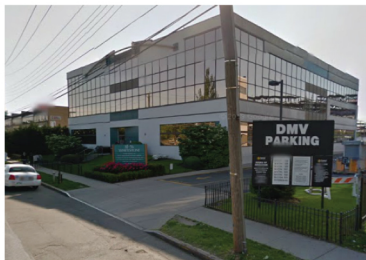
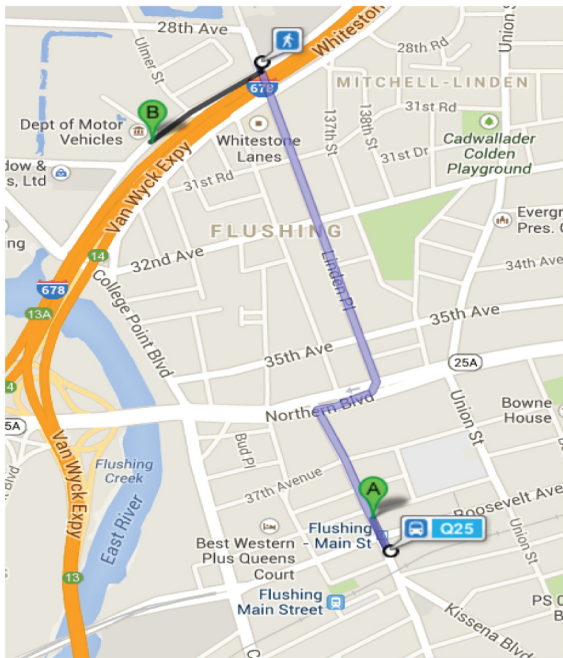
汽車局地址(Flushing)

College Point Office - NYSDMV
30-56 Whitestone Expressway
Flushing, NY 11354
(Cross Streets - Linden Place and 30th Avenue)

M, T, W & F 8:30 - 4:00, Thursday 10:00 - 6:00
Permit & Escort Vehicle Tests: M, Tu, W & F 8:30 - 3:30,
Th 10:00 - 5:30;
CDL written knowledge tests: M, Tu, W & F 8:30 - 1:00,
Th 10:00 - 3:00;
CDL endorsements only - M, Tu, W & F 8:30 - 3:30,
Th 10:00 - 5:30

1-718-966-6155 or
1-212-645-5550
[See Call Center Directory](#)

Q25北方大道方向 緬街上車



汽車局地址(Manhattan)

License X-Press Office* - NYSDMV
300 West 34th Street
New York, NY 10001
(Between 8th & 9th Ave)

M - F 8:30 - 4:00
*** Service Limited To:**
New York State license & vehicle registration renewals & duplicates & license plate surrenders ONLY. NO boat or snowmobile renewals. NO permit renewals.
This office does not exchange an out of state license for a New York license, you must go to any full service DMV office.

1-212-645-5550 or
1-718-966-6155
[See Call Center Directory](#)